



Fondazione Istituto
G. Giglio di Cefalù

Impiantata mega protesi in orto-onco
luglio 2019

FONDAZIONE GIGLIO CEFALU' WEB

responsabilecivile.it	06/07/2019	1	Ortopedia oncologia, a Cefalù impiantata mega protesi femorale <i>Redazione</i>	3
palermotoday.it	05/07/2019	1	Al Giglio primi interventi di ortopedia oncologica: paziente torna a camminare <i>Redazione</i>	5
mondopalermo.it	05/07/2019	1	Ospedale Giglio Cefalù, primi interventi di ortopedia oncologica <i>Redazione</i>	7
madoniepress.it	05/07/2019	1	Al Giglio i primi interventi di ortopedia oncologica: impiantata protesi femorale <i>Redazione</i>	8
madonienotizie.it	05/07/2019	1	Fondazione Giglio, primi interventi di chirurgia oncologica: impiantata mega protesi <i>Redazione</i>	10
insanitas.it	04/07/2019	1	Ospedale Giglio, impiantata mega protesi femorale su una paziente con metastasi <i>Redazione</i>	12
insalutenews.it	04/07/2019	1	Ortopedia oncologica, impiantata mega protesi femorale su paziente con metastasi <i>Redazione</i>	13
himerah24.it	05/07/2019	1	Ospedale Cefalù: primi interventi ortopedia oncologica, impiantata mega protesi femorale - Himerah h24 <i>Himerah - 24 H</i>	15
esperonews.it	05/07/2019	1	Sanità. Primi interventi di ortopedia oncologica al Giglio di Cefalù: impiantata mega protesi di 22 cm. su paziente con metastasi <i>Redazione</i>	17
cefaluweb.com	05/07/2019	1	Ospedale Giglio, eseguiti primi interventi di ortopedia oncologica <i>Redazione</i>	19
blogsicilia.it	04/07/2019	1	Ospedale Giglio Cefalù, primi interventi di ortopedia oncologica <i>Redazione</i>	21
98zero.com	05/07/2019	1	Intervento di ortopedia oncologica su paziente 65enne al Giglio di Cefalù <i>Redazione</i>	23
palermotoday.it	04/07/2019	1	All'ospedale Giglio primi interventi di ortopedia oncologica <i>Redazione</i>	25
madonielive.com	04/07/2019	1	Ospedale Cefalù, primi interventi di ortopedia oncologica <i>Redazione</i>	27
insanitas.it	04/07/2019	1	Ospedale Giglio, impiantata mega protesi femorale su una paziente con metastasi <i>Redazione</i>	29
insalutenews.it	04/07/2019	1	Ortopedia oncologica, impiantata mega protesi femorale su paziente con metastasi <i>Redazione</i>	31
blogsicilia.it	04/07/2019	1	Ospedale Giglio Cefalù, primi interventi di ortopedia oncologica <i>Redazione</i>	33

FONDAZIONE GIGLIO CEFALU' WEB

17 articoli

- Ortopedia oncologica, a Cefalù impiantata mega protesi femorale
- Al Giglio primi interventi di ortopedia oncologica: paziente torna a camminare
- Ospedale Giglio Cefalù, primi interventi di ortopedia oncologica
- Al Giglio i primi interventi di ortopedia oncologica: impiantata protesi femorale
- Fondazione Giglio, primi interventi di chirurgia oncologica: impiantata mega protesi
- Ospedale Giglio, impiantata mega protesi femorale su una paziente con metastasi
- Ortopedia oncologica, impiantata mega protesi femorale su paziente con metastasi
- Ospedale Cefalù: primi interventi ortopedia oncologica, impiantata mega protesi femorale - Himera h...
- Sanità. Primi interventi di ortopedia oncologica al Giglio di Cefalù: impiantata mega protesi di 22 cm....
- Ospedale Giglio, eseguiti primi interventi di ortopedia oncologica
- Ospedale Giglio Cefalù, primi interventi di ortopedia oncologica
- Intervento di ortopedia oncologica su paziente 65enne al Giglio di Cefalù
- All'ospedale Giglio primi interventi di ortopedia oncologica
- Ospedale Cefalù, primi interventi di ortopedia oncologica
- Ospedale Giglio, impiantata mega protesi femorale su una paziente con metastasi
- Ortopedia oncologica, impiantata mega protesi femorale su paziente con metastasi
- Ospedale Giglio Cefalù, primi interventi di ortopedia oncologica

Io Polemico | Responsabile Civile TV | Accademia della Medicina Legale | Contatti
 | Collabora con noi

RC **ResponsabileCivile**
 per la tutela del cittadino danneggiato

Il primo quotidiano online
 medico-legale e giuridico

Attualità Lavoro e Previdenza Dalla parte dei medici Malasanità Medicina Legale News Il parere degli esperti



Home > Dalla parte dei medici > Ortopedia oncologia, a Cefalù impiantata mega protesi femorale

Ortopedia oncologia, a Cefalù impiantata mega protesi femorale

Dalla parte dei medici In evidenza Lug 5, 2019

0



Trattata una metastasi ossea in una paziente siciliana di 65 anni con carcinoma renale

Prime procedure chirurgiche per l'ortopedia oncologica della Fondazione **Giglio di Cefalù**, recentemente attivata. Ad essere stata trattata è stata una metastasi ossea di una paziente siciliana di 65 anni con carcinoma renale. La lesione, non curata, aveva eroso l'intero femore distale provocando dolori incontrollabili e impedendo la deambulazione della paziente.

Alla donna è stato necessario resecare la parte distale del femore fino al ginocchio ed impiantare una mega protesi, sostitutiva del femore, estesa 22 centimetri e connessa a protesi articolare del ginocchio.

L'intervento, durato 5 ore, ha visto come primo operatore il neo oncoortopedico del Giglio, Giuseppe Perrucchini, con l'ausilio del responsabile dell'ortopedia Filippo Boniforti, dell'ortopedico Michele Saporito, del chirurgo vascolare Gaetano Mauceri e dell'anestesista Salvo Napoli.

L'intervento è stato preceduto, il giorno prima, da una procedura di embolizzazione, della voluminosa lesione, eseguita dal radiologo interventista Franco Valenza presso la radiologia di Villa Sofia a Palermo. Questa procedura ha consentito la chiusura dei vasi sanguigni (della lesione) per evitare il formarsi di gravi emorragie durante l'intervento.

"L'obiettivo raggiunto - ha detto Perrucchini - era di ridare qualità di vita e autonomia alla

CREDI DI ESSERE VITTIMA DI UN ERRORE MEDICO?

Scrivi per una consulenza gratuita a:
redazione@responsabilecivile.it

Invia un **sms WhatsApp** anche vocale al numero:
392 794 56 23

Sei stato danneggiato e hai un problema medico-legale?

Scrivici il tuo caso a
medicolegale12@gmail.com
 o via sms WhatsApp al numero
392 794 56 23

Clicca qui per saperne di più

IL PARERE DEGLI ESPERTI

IL MEDICO LEGALE | L'AVVOCATO
 LO PSICOLOGO | L'ODONTOIATRA

IL MEDICO LEGALE



Art. 138 e 139 L. n. 124/17:
 presupposti tecnici
 interpretativi medico legali

Giu 4, 2019 0

paziente che ha ripreso a camminare ed è già stata dimessa". La degenza è stata di 12 giorni nei quali è stato avviato anche il percorso riabilitativo.

Perrucchini ha anche sottolineato "la multidisciplinarietà e la complessità dell'intervento che ha registrato, in questo caso, il coordinamento tra onco-ortopedico, radiologo interventista, ortopedici, chirurgo vascolare, anestesisti, infermieri e fisioterapisti dell'ortopedia, un lavoro che ha coinvolto tutto il blocco operatorio: il più grande risultato – ha affermato – è stato l'ottimo lavoro di squadra".

Soddisfazione è stata espressa dal presidente della Fondazione Giglio, Giovanni Albano. "Abbiamo attivato nel nostro istituto – ha detto – una super specialità ortopedica auspicando di poter offrire, in linea con le indicazioni dell'Assessore Razza, il nostro contributo alla sanità regionale e ai tanti siciliani che si sono rivolti ad altri Istituti del nord Italia".

Leggi anche:

TUMORE INTRACRANICO GIGANTE RIMOSSO CON MODALITÀ MAI ADOTTATA AL MONDO



Salva in pdf



Stampa

TAGS MESSINA PROTESI TUMORALE



TWITTER



FACEBOOK



GOOGLE+



PINTEREST

< PREVIOUS ARTICLE

Violenza ai danni degli operatori sanitari, nuovi casi a Napoli e Bologna

SIMILAR ARTICLES



Violenza ai danni degli operatori sanitari, nuovi casi a Napoli e Bologna

Lug 5, 2019 0



Pazienti oncologici senza farmaci in Toscana, Rossi: lo Stato intervenga

Lug 5, 2019 0

IL TUO COMMENTO E LA TUA STORIA

Scrivi il tuo commento o raccontaci la tua storia!

Il tuo commento o la tua storia:

Presupposti tecnici interpretativi medico legali.
Art. 138 e 139 legge 124/17 ... Se la montagna non va da Maometto...



Nesso di causa oggettivo e soggettivo: gli oneri probatori delle parti

Giu 3, 2019



Cancerogeni chimici: un serio approfondimento

Mag 14, 2019

IO POLEMICO.IT

di Carmelo Galipò



In evidenza

Lug 1, 2019

Malasanità: richieste indiscriminate di risarcimento danni. Sicuro?

ISCRIVITI ALLA NEWSLETTER

Il tuo indirizzo e-mail *

Iscriviti alla Newsletter

Informativa trattamento dati

Clicca qui e leggi l'informativa

Relativamente all'uso dei dati come specificato nell'informativa fornita:

Do il consenso


**IMMAGINA
UNO STILE DI VITA MIGLIORE**

immagina benessere

PALERMOTODAY ≡

Benessere


ALIMENTAZIONE

CURA DELLA PERSONA

FITNESS

SALUTE

Salute / Cefalù

Al Giglio primi interventi di ortopedia oncologica: paziente torna a camminare

Impiantata una protesi al femore a una donna con carcinoma renale. L'intervento è durato cinque ore. L'onco-ortopedico Perrucchini: "L'obiettivo raggiunto era di ridarle qualità di vita e autonomia"



Redazione

04 LUGLIO 2019 15:55



Da sinistra Filippo Boniforti, Giuseppe Perrucchini e Giovanni Albano

Prime procedure chirurgiche per l'ortopedia oncologica della Fondazione Giglio di Cefalù, recentemente attivata. A essere stata trattata è stata una metastasi ossea di una paziente siciliana di 65 anni con carcinoma renale. La lesione, non curata, aveva eroso l'intero femore distale provocando dolori incontrollabili e impedendo la deambulazione della paziente.

Alla donna è stato necessario resecare la parte distale del femore fino al ginocchio e impiantare una protesi, sostitutiva del femore, estesa 22 centimetri e connessa a protesi articolare del ginocchio.

L'intervento, durato 5 ore, ha visto come primo operatore il neo onco-

I più letti

- 1 Visita ginecologica, ecografia, pap test e spirometria gratis: open day alla clinica Candela



- 2 Meduse nelle coste palermitane e il falso mito della pipì: tutti i (veri) rimedi anti ustione



- 3 Parrucche e trucco per chi affronta la chemio, La Maddalena inaugura "La stanza del sorriso"



Consigli per il benessere



- 4 silk épil per una perfetta epilazione estiva

ortopedico del Giglio, Giuseppe Perrucchini, con l'ausilio del responsabile dell'Ortopedia Filippo Boniforti, dell'ortopedico Michele Saporito, del chirurgo vascolare Gaetano Mauceri e dell'anestesista Salvo Napoli. L'intervento è stato preceduto, il giorno prima, da una procedura di embolizzazione, della voluminosa lesione, eseguita dal radiologo interventista Franco Valenza presso la Radiologia di Villa Sofia. Questa procedura ha consentito la chiusura dei vasi sanguigni (della lesione) per evitare il formarsi di gravi emorragie durante l'intervento.

“L'obiettivo raggiunto - ha detto Perrucchini - era di ridare qualità di vita e autonomia alla paziente che ha ripreso a camminare ed è già stata dimessa”. La degenza è stata di 12 giorni nei quali è stato avviato anche il percorso riabilitativo.

Perrucchini ha anche sottolineato “la multidisciplinarietà e la complessità dell'intervento che ha registrato, in questo caso, il coordinamento tra onco-ortopedico, radiologo interventista, ortopedici, chirurgo vascolare, anestesisti, infermieri e fisioterapisti dell'ortopedia, un lavoro che ha coinvolto tutto il blocco operatorio: il più grande risultato - ha affermato - è stato l'ottimo lavoro di squadra”.

Soddisfazione è stata espressa dal presidente della Fondazione Giglio, Giovanni Albano. “Abbiamo attivato nel nostro istituto - ha detto - una super specialità ortopedica auspicando di poter offrire, in linea con le indicazioni dell'assessore Razza, il nostro contributo alla sanità regionale e ai tanti siciliani che si sono rivolti ad altri Istituti del nord Italia”.

L'altra procedura di ortopedia oncologica è stata eseguita su un paziente ricoverato nel reparto di oncologia del Giglio, diretto da Massimiliano Spada. “Il paziente manifestava dolore al dorso - ha spiegato l'oncoortopedico Perrucchini - e dagli esami eseguiti è emersa un'alterazione di una vertebra. Pertanto - ha proseguito - è stata eseguita una biopsia percutanea della terza vertebra toracica. Attraverso il peduncolo osseo della stessa vertebra è stato prelevato, sotto guida Tac, il tessuto patologico per l'esame istologico. Con la diagnosi - ha concluso - potrà essere avviato un percorso terapeutico”. La biopsia è stata eseguita con la collaborazione del radiologo Sergio Testai.

 Argomenti: **ospedali**


Potrebbe interessarti



Al Giglio primi interventi di ortopedia oncologica: paziente torna a camminare



I palermitani soffrono di depressione, come riconoscerla e come affrontarla almeno un



I migliori kit per il gel unghie in casa



7 preservativi stimolanti ed eccitanti: quando protezione fa rima con divertimento



I frullatori per realizzare bevande fresche e dissetanti



Tinte per capelli senza ammoniaca: le migliori da acquistare online



I 5 migliori prodotti contro la cellulite

Ecco le migliori offerte sui SUV invenduti nel 2019

[SUV | SPONSORED LISTINGS](#)

Difenditi da ladri con Verisure e dormi sereno...

[VERISURE](#)

Sponsorizzato da **Outbrain** |▶

OSPEDALE GIGLIO CEFALÙ, PRIMI INTERVENTI DI ORTOPEDIA ONCOLOGICA



Facebook



Twitter



WhatsApp



Più...

Articolo pubblicato il 4 Luglio 2019 sul sito www.blogsicilia.it



Ad essere stata trattata è stata una metastasi ossea di una paziente siciliana di 65 anni con carcinoma renale. La lesione, non curata, aveva eroso l'intero femore distale provocando dolori incontrollabili e impedendo la deambulazione della paziente.

L'articolo Ospedale

[CONTINUA QUI](#)

Gli ultimi post

- 12:01 - Reddito di cittadinanza, ecco una "furbetta" che lavora in nero a Castelvetro
- 12:01 - Jack & the Starlighters in concerto, rock e musica al Calamare
- 12:01 - "Non girò la testa davanti al malaffare", ricordato il funzionario della Regione Filippo Basile
- 11:49 - Incendio in via Scobar a Palermo, fiamme al decimo piano intervento dei pompieri
- 11:49 - Bellolampo verso la chiusura, rifiuti in viaggio da Palermo verso Catania: l'emergenza costerà 10 milioni
- 11:44 - The New York gipsy all stars in un live, il concerto alla Galleria d'Arte Moderna
- 11:39 - Diminuiscono i rifiuti in discarica, differenziata al 31,3% e il trend è positivo
- 11:34 - Casa in fiamme in via Scobar, l'intervento dei vigili del fuoco con l'autoscala | VIDEO



HOME

CRONACA

POLITICA

PALERMO

EVENTI

SPORT

REGIONE

ITALIA

MONDO

Q

Madonie

press

dentro la notizia

 Seguici su:    
by CIURO
 DRESS YOUR STYLE

 Via Onorato, 15/17 - 90139 Palermo
 Tel.Fax 091.323230 - info@byciuro.it
 www.byciuro.it
  

CRONACA - CEFALÙ

Al Giglio i primi interventi di ortopedia oncologica: impiantata protesi femorale

Ad essere stata trattata è stata una metastasi ossea di una paziente con carcinoma renale

f | 0

Twitter | 0



in | 0

... | 3

ANIMA SICILIANA




di Redazione

04 Luglio 2019 - 17:25

Prime procedure chirurgiche per l'ortopedia oncologica della Fondazione **Giglio di Cefalù**, recentemente attivata. Ad essere stata trattata è stata una metastasi ossea di una paziente siciliana di 65 anni con carcinoma renale. La lesione, non curata, aveva eroso l'intero femore distale provocando dolori incontrollabili e impedendo la deambulazione della paziente.

SENZA OPERE MURARIE



IL CASO

"Meno rifiuti in discarica": ma alcune località affondano nella spazzatura


 di **Redazione**
 L'analisi dell'assessore regionale **Alberto**

CEFALÙ



Alla donna è stato necessario resecare la parte distale del femore fino al ginocchio ed impiantare una mega-protesi, sostitutiva del femore, estesa 22 centimetri e connessa a protesi articolare del ginocchio. L'intervento, durato 5 ore, ha visto come primo operatore il neo oncoortopedico del Giglio, Giuseppe Perrucchini, con l'ausilio del responsabile dell'ortopedia Filippo Boniforti, dell'ortopedico Michele Saporito, del chirurgo vascolare Gaetano Mauceri e dell'anestesista Salvo Napoli.

L'intervento è stato preceduto, il giorno prima, da una procedura di embolizzazione, della voluminosa lesione, eseguita dal radiologo interventista Franco Valenza presso la radiologia di Villa Sofia a Palermo. Questa procedura ha consentito la chiusura dei vasi sanguigni (della lesione) per evitare il formarsi di gravi emorragie durante l'intervento. "L'obiettivo raggiunto – ha detto Perrucchini – era di ridare qualità di vita e autonomia alla paziente che ha ripreso a camminare ed è già stata dimessa". La degenza è stata di 12 giorni nei quali è stato avviato anche il percorso riabilitativo.

Perrucchini ha anche sottolineato "la multidisciplinarietà e la complessità dell'intervento che ha registrato, in questo caso, il coordinamento tra onco-ortopedico, radiologo interventista, ortopedici, chirurgo vascolare, anestesisti, infermieri e fisioterapisti dell'ortopedia, un lavoro che ha coinvolto tutto il blocco operatorio: il più grande risultato – ha affermato – è stato l'ottimo lavoro di squadra". Soddisfazione è stata espressa dal presidente della Fondazione Giglio, Giovanni Albano. "Abbiamo attivato nel nostro istituto – ha detto – una super specialità ortopedica auspicando di poter offrire, in linea con le indicazioni dell'Assessore Razza, il nostro contributo alla sanità regionale e ai tanti siciliani che si sono rivolti ad altri Istituti del nord Italia".

L'altra procedura di ortopedia oncologica è stata eseguita su un paziente ricoverato nel reparto di oncologia del Giglio, diretto da Massimiliano Spada. "Il paziente manifestava dolore al dorso – ha spiegato l'oncoortopedico Perrucchini – e dagli esami eseguiti è emersa una alterazione di una vertebra. Pertanto – ha proseguito – è stata eseguita una biopsia percutanea della terza vertebra toracica. Attraverso il peduncolo osseo della stessa vertebra è stato prelevato, sotto guida Tac, il tessuto patologico per l'esame istologico. Con la diagnosi – ha concluso – potrà essere avviato un percorso terapeutico". La biopsia è stata eseguita con la collaborazione del radiologo Sergio Testai.

(Nella foto Filippo Boniforti, Giuseppe Perrucchini e Giovanni Albano)

Articoli correlati

Giglio, nuovo direttore sanitario: "Iniziati i lavori per una nuova Tac"

Dopo 10 anni di lavoro all'estero, torna al Giglio lo specialista della spalla

"Per non dimenticare": il memorial di calcetto in onore dei colleghi scomparsi



0



0



0



3

Altre notizie su madoniepress

REGIONE

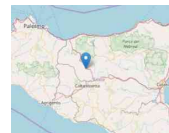
"Meno rifiuti in discarica": ma alcune località affondano nella spazzatura

Al Giglio i primi interventi di ortopedia oncologica: impiantata protesi femorale

Ad essere stata trattata è stata una metastasi ossea di una paziente con carcinoma renale

A 38 CHILOMETRI DI PROFONDITÀ

Terremoto, scosse nella notte a Resuttano



di **Redazione**

L'evento sismico è stato registrato alle 02:51:21 ad una

Venerdì - 05 Luglio 2019

Sant' Antonio Maria Zaccaria
Sacerdote

Contatti

Pubblicità



Madonienotizie.it

IL CALEIDOSCOPIO

N. iscrizione ROC 29064

Termini Imerese Cefalù Castelbuono Altri comuni NebrodiNews Webcam e Streaming

Home

Cronaca

Politica

Economia

Salute

Lavoro

Arte e Cultura

BlogSicilia

#Napoli

#cefalù

#Unicredit

#Forno

#isnello

Home > Fondazione **Giglio**, primi interventi di chirurgia oncologica: impiantata mega protesi

CRONACA

IMPIANTATA UNA MEGA PROTESI FEMORALE DI 22 CENTIMETRI SU PAZIENTE CON METASTASI

Fondazione **Giglio**, primi interventi di chirurgia oncologica: impiantata mega protesi



05 Luglio 2019 08:30

CRONACA

Facebook 0

Twitter

Tumblr

WhatsApp



Eseguite ufficialmente le prime procedure chirurgiche per l'ortopedia oncologica della Fondazione **Giglio di Cefalù**, recentemente attivata.

Ad essere stata trattata è stata una metastasi ossea di una paziente siciliana di 65 anni con carcinoma renale. La lesione, non curata, aveva eroso l'intero femore distale provocando dolori incontrollabili e impedendo la deambulazione della paziente.

Alla donna è stato necessario resecare la parte distale del femore fino al ginocchio ed impiantare una mega-protesi, sostitutiva del femore, estesa 22 centimetri e connessa a protesi articolare del ginocchio.

L'intervento, durato 5 ore, ha visto come primo operatore il neo oncoortopedico del **Giglio**, Giuseppe Perruchini, con l'ausilio del responsabile dell'ortopedia Filippo Boniforti, dell'ortopedico Michele Saporito, del chirurgo vascolare Gaetano Mauceri e dell'anestesista Salvo Napoli.

WEBTV



Ultimissime

- 13:58 - In anteprima assoluta a Palermo il nuovo libro di Maurizio Lucchese e Marco Torcivia dedicato ai cannoli e all'arte pasticceria siciliana. Oggi al Caffè del Teatro Massimo
- 10:00 - "Scatti d'Ali": all'aeroporto di Palermo la mostra del giornalista Giovanni Franco
- 09:44 - Qualità della vita a Palermo, il CENSIS boccia la città e la colloca in fondo alla classifica europea
- 09:30 - Compostaggio: bando prorogato, Comuni singoli e Aro all'appello
- 09:11 - Lo scrittore termitano Giorgio Lupo mette a segno un altro colpo. Il racconto "I buoni vicini" finalista del Concorso "Giallo Piccante" in collaborazione con l'Accademia del peperoncino e "Il Giallo Mondadori"
- 09:00 - Polizzi Generosa: una gara per il recupero e la messa in sicurezza del centro storico
- 08:30 - Fondazione Giglio, primi interventi di chirurgia oncologica: impiantata mega protesi
- 18:29 - A Roccamena (Pa) dibattito sull'agricoltura sociale e sull'occupazione giovanile
- 16:32 - Il sindaco di Napoli a Polizzi Generosa. De Magistris parlerà della sua città, "capitale e cerniera del Mediterraneo"
- 12:00 - Calici di Poesie a Isnello: torna l'appuntamento sotto le stelle, tra territorio e versi

1 2 3 4 5

Un'informazione più libera



CERCA NEL SITO



IN SANITAS ▶ Livello2 ▶ Ospedale Giglio, impiantata mega protesi femorale su una paziente con metastasi

OSPEDALI

Ospedale Giglio, impiantata mega protesi femorale su una paziente con metastasi

4 Luglio 2019

La lesione, non curata, aveva eroso l'intero femore distale provocando dolori incontrollabili e impedendo la deambulazione della paziente.

di Redazione



Prime procedure chirurgiche per l'**ortopedia oncologica** della Fondazione **Giglio di Cefalù**, recentemente attivata. Ad essere stata trattata è stata una **metastasi** ossea di una paziente siciliana di 65 anni con carcinoma renale.

La lesione, non curata, aveva eroso l'intero femore distale provocando dolori incontrollabili e impedendo la deambulazione della paziente.

Alla donna è stato necessario resecare la **parte distale del femore** fino al ginocchio ed impiantare una **mega-protesi, sostitutiva del femore**, estesa 22 centimetri e connessa a protesi articolare del ginocchio.

L'intervento, durato 5 ore, ha visto come primo operatore il neo oncoortopedico del Giglio, **Giuseppe Perrucchini**, con l'ausilio del responsabile dell'ortopedia **Filippo Boniforti**, dell'ortopedico **Michele Saporito**, del chirurgo vascolare **Gaetano Mauceri** e dell'anestesista **Salvo Napoli**.

L'intervento è stato preceduto, il giorno prima, da una procedura di **embolizzazione**, della voluminosa lesione, eseguita dal radiologo interventista **Franco Valenza** presso la radiologia di Villa Sofia a Palermo. Questa procedura ha consentito la chiusura dei vasi sanguigni (della lesione) per evitare il formarsi di gravi emorragie durante l'intervento.

"L'obiettivo raggiunto – ha detto Perrucchini – era di ridare qualità di vita e autonomia alla paziente che ha ripreso a camminare ed è già stata dimessa".

La **degenza è stata di 12 giorni** nei quali è stato avviato anche il percorso riabilitativo. Perrucchini ha anche sottolineato "la **multidisciplinarietà** e la complessità dell'intervento che ha registrato, in questo caso, il coordinamento tra onco-ortopedico, radiologo interventista, ortopedici, chirurgo vascolare, anestesisti, infermieri e fisioterapisti dell'ortopedia, un lavoro che ha coinvolto tutto il blocco operatorio: il più grande risultato – ha affermato – è stato l'ottimo lavoro di squadra".

Soddisfazione è stata espressa dal presidente della Fondazione Giglio, **Giovanni Albano**: "Abbiamo attivato nel nostro istituto una super specialità ortopedica auspicando di poter offrire, in linea con le indicazioni dell'Assessore Razza, il nostro contributo alla sanità regionale e ai tanti siciliani che si sono rivolti ad altri Istituti del nord Italia".

L'altra **procedura di ortopedia oncologica** è stata eseguita su un paziente ricoverato nel reparto di oncologia del Giglio, diretto da **Massimiliano Spada**.

"Il paziente manifestava dolore al dorso – ha spiegato l'oncoortopedico Perrucchini – e dagli esami eseguiti è emersa una **alterazione di una vertebra**. Pertanto è stata eseguita una biopsia percutanea della terza vertebra toracica. Attraverso il peduncolo osseo della stessa vertebra è stato prelevato, sotto guida TAC, il tessuto patologico per l'esame istologico. Con la diagnosi potrà essere avviato un percorso terapeutico". La

biopsia è stata eseguita con la collaborazione del radiologo Sergio Testai.

La foto, da sinistra: Filippo Boniforti, Giuseppe Perrucchini e Giovanni Albano



Seguici su Facebook



Di' che ti piace prima di tutti i tuoi amici



SEGUICI SU:



CHIRURGIA / ONCOLOGIA / ORTOPEDIA



ARTICOLO SUCCESSIVO

Stromboli, INGV analizza il recente evento esplosivo >

ARTICOLO PRECEDENTE

< Smart city, risparmi fino a 500 milioni per i servizi pubblici. Ecco i modelli innovativi di ENEA

Q Digita il termine da cercare e premi invio

L'EDITORIALE

L'equivoco delle coscienze
di Nicoletta CoccoAderiamo allo standard HONcode
per l'affidabilità dell'informazione

Ortopedia oncologica, impiantata mega protesi femorale su paziente con metastasi

DI INSALUTENEWS.IT · 4 LUGLIO 2019

Cefalù, 4 luglio 2019 – Prime procedure chirurgiche per l'ortopedia oncologica della Fondazione [Giglio di Cefalù](#), recentemente attivata. Ad essere stata trattata è stata una metastasi ossea di una paziente siciliana di 65 anni con carcinoma renale. La lesione, non curata, aveva

eroso l'intero femore distale provocando dolori incontrollabili e impedendo la deambulazione della paziente.

Alla donna è stato necessario resecare la parte distale del femore fino al ginocchio e impiantare una mega-protesi, sostitutiva del femore, estesa 22 centimetri e connessa a protesi articolare del ginocchio.

L'intervento, durato 5 ore, ha visto come primo operatore il neo oncoortopedico del Giglio, Giuseppe Perrucchini, con l'ausilio del



medica.

Verifica qui.

SESSUOLOGIA



Come ritrovarsi, i consigli per un'intimità felice di insalutenews.it

COMUNICATI STAMPA



Assistenza medica e ricerca scientifica, Bambino Gesù e Federazione Russa firmano memorandum di intesa

5 LUG, 2019



Rinnovo contratto dirigenza medica, SMI: "Poche risorse. Non esclusa la mobilitazione nazionale"

5 LUG, 2019



Carenza farmaci, AIFA rassicura i pazienti: "Ci impegniamo a risolvere la questione"

4 LUG, 2019



responsabile dell'ortopedia Filippo Boniforti, dell'ortopedico Michele Saporito, del chirurgo vascolare Gaetano Mauceri e dell'anestesista Salvo Napoli.

L'intervento è stato preceduto, il giorno prima, da una procedura di embolizzazione, della voluminosa lesione, eseguita dal radiologo interventista Franco Valenza presso la radiologia di Villa Sofia a Palermo.



da sin.: Filippo Boniforti, Giuseppe Perrucchini, Giovanni Albano

Questa procedura ha consentito la chiusura dei vasi sanguigni (della lesione) per evitare il formarsi di gravi emorragie durante l'intervento. "L'obiettivo raggiunto – ha detto Perrucchini – era di ridare qualità di vita e autonomia alla paziente che ha ripreso a camminare ed è già stata dimessa". La degenza è stata di 12 giorni nei quali è stato avviato anche il percorso riabilitativo.

Perrucchini ha anche sottolineato "la multidisciplinarietà e la complessità dell'intervento che ha registrato, in questo caso, il coordinamento tra onco-ortopedico, radiologo interventista, ortopedici, chirurgo vascolare, anestesisti, infermieri e fisioterapisti dell'ortopedia, un lavoro che ha coinvolto tutto il blocco operatorio: il più grande risultato – ha affermato – è stato l'ottimo lavoro di squadra".

Soddisfazione è stata espressa dal presidente della Fondazione Giglio, Giovanni Albano: "Abbiamo attivato nel nostro istituto una super specialità ortopedica auspicando di poter offrire, in linea con le indicazioni dell'Assessore Razza, il nostro contributo alla sanità regionale e ai tanti siciliani che si sono rivolti ad altri Istituti del nord Italia".

L'altra procedura di ortopedia oncologica è stata eseguita su un paziente ricoverato nel reparto di oncologia del Giglio, diretto da Massimiliano Spada.

"Il paziente manifestava dolore al dorso – ha spiegato l'oncoortopedico Perrucchini – e dagli esami eseguiti è emersa una alterazione di una vertebra. Pertanto è stata eseguita una biopsia percutanea della terza vertebra toracica. Attraverso il peduncolo osseo della stessa vertebra è stato prelevato, sotto guida TAC, il tessuto patologico per l'esame istologico. Con la diagnosi – ha concluso – potrà essere avviato un percorso terapeutico".

La biopsia è stata eseguita con la collaborazione del radiologo Sergio Testai.

Flash :

Truffa con i fondi dell'Unione Europea, sequestri di oltre 400mila euro e 22 denunciati

venerdì, Luglio 05, 2019



HOME

CRONACA

SPORT

POLITICA

METEO

DIRETTA GOAL

ECONOMIA

CONTATTI ▾



Cerca ...

Cerca

Meteo

[Cefalù](#) [Comuni Palermo E Provincia](#) [Salute](#) [Sanità](#)

Ospedale Cefalù: primi interventi ortopedia oncologica, impiantata mega protesi femorale

 📅 Luglio 5, 2019 [redazione](#) [Comment\(0\)](#)

Prime procedure chirurgiche per l'ortopedia oncologica della Fondazione [Giglio di Cefalù](#), recentemente attivata. Ad essere stata trattata è stata una metastasi ossea di una paziente siciliana di 65 anni con carcinoma renale.

La lesione, non curata, aveva eroso l'intero femore distale provocando dolori incontrollabili e impedendo la deambulazione della paziente.

Alla donna è stato necessario resecare la parte distale del femore fino al ginocchio ed impiantare una mega-protesi, sostitutiva del femore, estesa 22 centimetri e connessa a protesi articolare del ginocchio.

L'intervento, durato 5 ore, ha visto come primo operatore il neo oncoortopedico del Giglio, **Giuseppe Perrucchini**, con l'ausilio del responsabile dell'ortopedia **Filippo Boniforti**, dell'ortopedico **Michele Saporito**, del chirurgo vascolare **Gaetano Mauceri** e dell'anestesista **Salvo Napoli**.

L'intervento è stato preceduto, il giorno prima, da una procedura di embolizzazione, della voluminosa lesione, eseguita dal radiologo interventista **Franco Valenza** presso la radiologia di Villa Sofia a Palermo. Questa procedura ha consentito la chiusura dei vasi sanguigni (della lesione) per evitare il formarsi di gravi emorragie durante l'intervento.

“L’obiettivo raggiunto – ha detto Perrucchini – era di ridare qualità di vita e autonomia alla paziente che ha ripreso a camminare ed è già stata dimessa”.

La degenza è stata di 12 giorni nei quali è stato avviato anche il percorso riabilitativo.

Perrucchini ha anche sottolineato “la multidisciplinarietà e la complessità dell’intervento che ha registrato, in questo caso, il coordinamento tra onco-ortopedico, radiologo interventista, ortopedici, chirurgo vascolare, anestesisti, infermieri e fisioterapisti dell’ortopedia, un lavoro che ha coinvolto tutto il blocco operatorio: il più grande risultato – ha affermato – è stato l’ottimo lavoro di squadra”. Soddisfazione è stata espressa dal presidente della Fondazione Giglio, **Giovanni Albano**. “Abbiamo attivato nel nostro istituto – ha detto – una super specialità ortopedica auspicando di poter offrire, in linea con le indicazioni dell’Assessore Razza, il nostro contributo alla sanità regionale e ai tanti siciliani che si sono rivolti ad altri Istituti del nord Italia”.

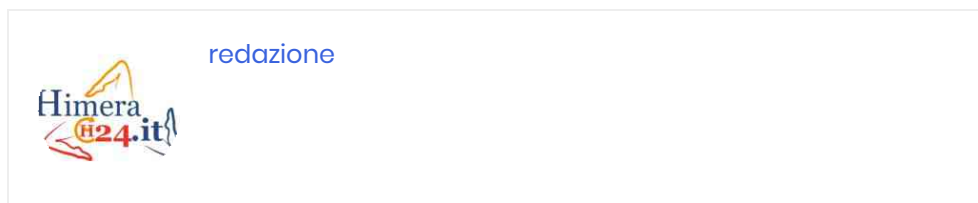
L’altra procedura di ortopedia oncologica è stata eseguita su un paziente ricoverato nel reparto di oncologia del Giglio, diretto da **Massimiliano Spada**.

“Il paziente manifestava dolore al dorso – ha spiegato l’oncoortopedico Perrucchini – e dagli esami eseguiti è emersa una alterazione di una vertebra. Pertanto – ha proseguito – è stata eseguita una biopsia percutanea della terza vertebra toracica. Attraverso il peduncolo osseo della stessa vertebra è stato prelevato, sotto guida TAC, il tessuto patologico per l’esame istologico. Con la diagnosi – ha concluso – potrà essere avviato un percorso terapeutico”. La biopsia è stata eseguita con la collaborazione del radiologo **Sergio Testai**.

Nella foto, da sinistra: Filippo Boniforti, Giuseppe Perrucchini e Giovanni Albano

PRINTED

Stampa - Pubblicità - Insegne - Design



Himerah24.it:



Tagged [himerah24.it](#), [Ospedale Cefalù](#), [Ospedale Giglio](#)

Potrebbe anche interessarti:



Calcio

Comuni Palermo E Provincia



Comuni Palermo E Provincia

Palermo

Uncategorized



Comuni Palermo E Provincia

Palermo

Politica

Pollina

Ultim'ora: Beer Street festival 2019: tre intere giornate dedicate ai birrifici siciliani

REDAZIONE CONTATTI ADMIN



Esperonews



HOME

COMPRESORIO ▼

SICILIA

ITALIA

ESTERI

VIDEO

RUBRICHE ▼

REDAZIONE

Q

Sanità. Primi interventi di ortopedia oncologica al Giglio di Cefalù: impiantata mega protesi di 22 cm. su paziente con metastasi

Venerdì, 05 Luglio 2019 12:17 | Scritto da Redazione | Pubblicato in Cefalù

Vota questo articolo ☆☆☆☆☆ (0 Voti)

dimensione font ●● | o Comment



Prime procedure chirurgiche per l'ortopedia oncologica della Fondazione Giglio di Cefalù, recentemente attivata. Ad essere stata trattata è stata una metastasi ossea di una paziente siciliana di 65 anni con carcinoma renale.

La lesione, non curata, aveva eroso l'intero femore distale provocando dolori incontrollabili e impedendo la deambulazione della paziente.

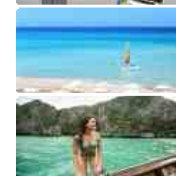
Alla donna è stato necessario resecare la parte distale del femore fino al ginocchio ed impiantare una mega-protesi, sostitutiva del femore, estesa 22 centimetri e connessa a protesi articolare del ginocchio.

L'intervento, durato 5 ore, ha visto come primo operatore il neo oncoortopedico del Giglio, Giuseppe Perrucchini, con l'ausilio del responsabile dell'ortopedia Filippo Boniforti, dell'ortopedico Michele Saporito, del chirurgo vascolare Gaetano Mauceri e dell'anestesista Salvo Napoli, ed è stato preceduto, il giorno prima, da una procedura di embolizzazione, della voluminosa lesione, eseguita dal radiologo interventista Franco Valenza presso la radiologia di Villa Sofia a Palermo. Questa procedura ha consentito la chiusura dei vasi sanguigni (della lesione) per evitare il formarsi di gravi emorragie durante l'intervento.

“L'obiettivo raggiunto - ha detto Perrucchini - era di ridare qualità di vita e autonomia alla paziente che ha ripreso a camminare ed è già stata dimessa”.

La degenza è stata di 12 giorni nei quali è stato avviato anche il percorso riabilitativo.

Perrucchini ha anche sottolineato “la multidisciplinarietà e la complessità dell'intervento che ha registrato, in questo caso, il coordinamento tra onco-ortopedico, radiologo interventista, ortopedici, chirurgo vascolare, anestesisti, infermieri e fisioterapisti dell'ortopedia, un lavoro che ha coinvolto tutto il blocco operatorio: il più grande risultato - ha affermato - è stato l'ottimo

SUMMER
BLACK
FRIDAYResort & SPA
Le Dune

Crociere 2019

Pubblicità

Aria di Mare /
ABRUZZO

Meteo

©2019 ilMeteo.it - il Meteo per il tuo sito web!

Meteo Cefalù

Previsione	T min	T max	Vento	Prot Prec
Venerdì 5	23	37	N 14 km/h	5%
Sabato 6	19	36	NNE 12 km/h	5%

A PIECE OF ENGLISH WORLD
APEW
SCUOLA DI LINGUE

OPEN DAY

DISCOVER A NEW APPROACH,
COME AND SEE WHAT'S CHANGING!

PARTECIPA E VINCI IL TUO VOUCHER SCONTO!
TI ASPETTANO LEZIONI DI PROVA ED UN NUOVO
METODO...INSIEME A TÈ E PASTICCINI!

VENERDI 15 MARZO DALLE 16:00 ALLE 19:00.

Corso Tukory, 256, 90134 Palermo
info@apew.it
PEC apew@tiscali.it
+39 0917733629 | +39 3299325961 | +39 091595498
http://twitter.com/ApewPalermo
http://www.facebook.com/apieceofenglish



lavoro di squadra”.

Soddisfazione è stata espressa dal presidente della Fondazione Giglio, Giovanni Albano. “Abbiamo attivato nel nostro istituto - ha detto - una super specialità ortopedica auspicando di poter offrire, in linea con le indicazioni dell’Assessore Razza, il nostro contributo alla sanità regionale e ai tanti siciliani che si sono rivolti ad altri Istituti del nord Italia”.

L'altra procedura di ortopedia oncologica è stata eseguita su un paziente ricoverato nel reparto di oncologia del Giglio, diretto da Massimiliano Spada.

“Il paziente manifestava dolore al dorso - ha spiegato l’oncoortopedico Perrucchini - e dagli esami eseguiti è emersa una alterazione di una vertebra. Pertanto - ha proseguito - è stata eseguita una biopsia percutanea della terza vertebra toracica. Attraverso il peduncolo osseo della stessa vertebra è stato prelevato, sotto guida TAC, il tessuto patologico per l’esame istologico. Con la diagnosi - ha concluso - potrà essere avviato un percorso terapeutico”. La biopsia è stata eseguita con la collaborazione del radiologo Sergio Testai.

Nella foto: da sinistra Filippo Boniforti, Giuseppe Perrucchini e Giovanni Albano.



Sign Up to see what your friends like.

Etichettato sotto secondopiano

Altro in questa categoria: « Si presenta a Cefalù il libro di Teresa Triscari “La Sicilia tra Storie e Miti”

Lascia un commento

Assicurati di inserire (*) le informazioni necessarie ove indicato.

Codice HTML non è permesso.

Messaggio

Digita le due parole che leggi sotto



Esegui l'upgrade a un [browser supportato](#) per generare un test reCAPTCHA.

[Perché sta capitando a me?](#)

Privacy - Termini

Invia il commento

[Torna in alto](#)

OROLOGIO UOMO POLICE PL13939JS/04C

EUR 186.03



HISENSE SMART TV 55A6100 55" 4K ULTRA HD DLED WIFI NERO

EUR 490



Luglio 2019						
<<						>>
Lun	Mar	Mer	Gio	Ven	Sab	Dom
1	2	3	4	5	6	7
8	9	10	11	12	13	14
15	16	17	18	19	20	21
22	23	24	25	26	27	28
29	30	31				

Questo sito utilizza i cookie. Continuando ad usarlo esprimi il tuo consenso al loro utilizzo.

Ok, non mostrare più

Leggi informativa completa

Staff


[HOME](#) | [CRONACA](#) | [POLITICA](#) | [SPORT](#) | [MADONIE](#) | [TERMINI](#) | [EVENTI](#) | [AMICI A 4 ZAMPE](#) | [SICILIA](#) | [LAVORO](#) | [...IN PILLOLE](#) | [AUTO-MOTO](#) | [TURISMO](#) | [NECROLOGI](#)

 Home » Ospedale [Giglio](#), eseguiti primi interventi di ortopedia oncologica

Ospedale [Giglio](#), eseguiti primi interventi di ortopedia oncologica



di Redazione

5 luglio 2019

Impiantata una mega protesi femorale di 22 centimetri su paziente con metastasi

Prime procedure chirurgiche per l'ortopedia oncologica della Fondazione [Giglio di Cefalù](#), recentemente attivata. Ad essere stata trattata è stata una metastasi ossea di una paziente siciliana di 65 anni con carcinoma renale. La lesione, non curata, aveva eroso l'intero femore distale provocando dolori incontrollabili e impedendo la deambulazione della paziente.

Alla donna è stato necessario resecare la parte distale del femore fino al ginocchio ed impiantare una mega-protesi, sostitutiva del femore, estesa 22 centimetri e connessa a protesi articolare del ginocchio.

L'intervento, durato 5 ore, ha visto come primo operatore il neo



ILFOGLIETTONE.IT TV



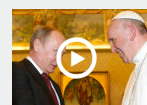
L'America festeggia l'Indipendenza. E Trump annuncia: "Presto planteremo bandiera su Marte"



4 luglio, polemica per la parata militare voluta da Trump



Mattarella vede Putin, preoccupazione per terrorismo e Libia



Putin incontra il Papa in Vaticano. Intesa Bambin Gesù-Ospedali pediatrici Russia

Almanacco di VISTO sul WEB

oncoortopedico del Giglio, **Giuseppe Perrucchini**, con l'ausilio del responsabile dell'ortopedia **Filippo Boniforti**, dell'ortopedico **Michele Saporito**, del chirurgo vascolare **Gaetano Mauceri** e dell'anestesista **Salvo Napoli**.

L'intervento è stato preceduto, il giorno prima, da una procedura di embolizzazione, della voluminosa lesione, eseguita dal radiologo interventista **Franco Valenza** presso la radiologia di Villa Sofia a Palermo. Questa procedura ha consentito la chiusura dei vasi sanguigni (della lesione) per evitare il formarsi di gravi emorragie durante l'intervento.

"L'obiettivo raggiunto – ha detto Perrucchini – era di ridare qualità di vita e autonomia alla paziente che ha ripreso a camminare ed è già stata dimessa".

La degenza è stata di 12 giorni nei quali è stato avviato anche il percorso riabilitativo.

Perrucchini ha anche sottolineato "la multidisciplinarietà e la complessità dell'intervento che ha registrato, in questo caso, il coordinamento tra onco-ortopedico, radiologo interventista, ortopedici, chirurgo vascolare, anestesisti, infermieri e fisioterapisti dell'ortopedia, un lavoro che ha coinvolto tutto il blocco operatorio: il più grande risultato – ha affermato – è stato l'ottimo lavoro di squadra".

Soddisfazione è stata espressa dal presidente della Fondazione Giglio, **Giovanni Albano**. "Abbiamo attivato nel nostro istituto – ha detto – una super specialità ortopedica auspicando di poter offrire, in linea con le indicazioni dell'Assessore Razza, il nostro contributo alla sanità regionale e ai tanti siciliani che si sono rivolti ad altri Istituti del nord Italia".

L'altra procedura di ortopedia oncologica è stata eseguita su un paziente ricoverato nel reparto di oncologia del Giglio, diretto da **Massimiliano Spada**.

"Il paziente manifestava dolore al dorso – ha spiegato l'oncoortopedico Perrucchini – e dagli esami eseguiti è emersa una alterazione di una vertebra. Pertanto – ha proseguito – è stata eseguita una biopsia percutanea della terza vertebra toracica. Attraverso il peduncolo osseo della stessa vertebra è stato prelevato, sotto guida TAC, il tessuto patologico per l'esame istologico. Con la diagnosi – ha concluso – potrà essere avviato un percorso terapeutico". La biopsia è stata eseguita con la collaborazione del radiologo **Sergio Testai**.

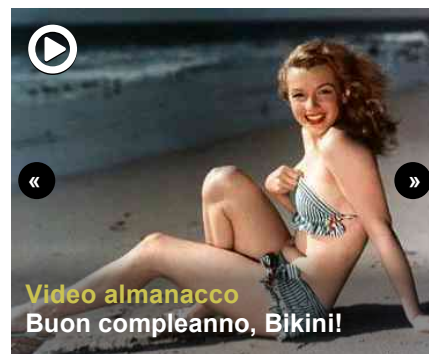


Commenti

Commenti: 0

 Ordina per Meno recenti ↕


Aggiungi un commento...



Polisportiva Lascari, si riparte dal centrocampista Castigliola



Ospedale Giglio, eseguiti i primi interventi di ortopedia oncologica



Presentato nuovo acquisto della Cephaledium

Pollina, San Giuliano: notte di musica con Daria Biancardi

Ecomafie, Legambiente pubblica rapporto annuale

Compostaggio domestico, proroga al 20 settembre per i Comuni interessati

BlogSicilia.it » PALERMO » SALUTE E SANITÀ

Ospedale Giglio Cefalù, primi interventi di ortopedia oncologica



di Redazione | 04/07/2019



Attiva ora le notifiche su Messenger

Prime procedure chirurgiche per l'ortopedia oncologica della Fondazione **Giglio di Cefalù**, recentemente attivata. Ad essere stata trattata è stata una metastasi ossea di una paziente siciliana di 65 anni con carcinoma renale. La lesione, non curata, aveva eroso l'intero femore distale provocando dolori incontrollabili e impedendo la deambulazione della paziente.

Alla donna è stato necessario resecare la parte distale del femore fino al ginocchio ed impiantare una mega-protesi, sostitutiva del femore, estesa 22 centimetri e connessa a protesi articolare del ginocchio.

L'intervento, durato 5 ore, ha visto come primo operatore il neo oncoortopedico del Giglio, Giuseppe Perrucchini, con l'ausilio del responsabile dell'ortopedia Filippo Boniforti, dell'ortopedico Michele Saporito, del chirurgo vascolare Gaetano Mauceri e dell'anestesista Salvo Napoli.

L'intervento è stato preceduto, il giorno prima, da una procedura di embolizzazione, della voluminosa lesione, eseguita dal radiologo interventista Franco Valenza presso la radiologia di Villa Sofia a Palermo. Questa procedura ha consentito la chiusura dei vasi sanguigni (della lesione) per evitare il formarsi di gravi emorragie durante l'intervento.

“L'obiettivo raggiunto - ha detto Perrucchini - era di ridare qualità di vita e autonomia alla paziente che ha ripreso a camminare ed è già stata dimessa”.



OLTRE LO STRETTO



Oroscopo del giorno venerdì 5 luglio 2019

Ultime notizie

11:44 Incendio in via Scobar a Palermo, fiamme al decimo piano intervento dei pompieri

11:37 Diminuiscono i rifiuti in discarica, differenziata al 31,3% e il trend è positivo

11:28 Piccoli campioni crescono, i calciatori dell'Oratorio San Vincenzo de' Paoli (FOTO)

11:24 Si inginocchia e fa la proposta alla hostess, scoppia l'amore sul volo Bergamo Palermo

11:07 Cinquanta giovani ripuliscono la spiaggia di Mondello "Speriamo il nostro gesto sia d'esempio" (FOTO)

11:00 Vent'anni fa veniva ucciso Filippo Basile, "Condotta morale interrotta solo dal piombo"

10:18 Emergenza rifiuti a Palermo, quarta

La degenza è stata di 12 giorni nei quali è stato avviato anche il percorso riabilitativo.

Perrucchini ha anche sottolineato "la multidisciplinarietà e la complessità dell'intervento che ha registrato, in questo caso, il coordinamento tra onco-ortopedico, radiologo interventista, ortopedici, chirurgo vascolare, anestesisti, infermieri e fisioterapisti dell'ortopedia, un lavoro che ha coinvolto tutto il blocco operatorio: il più grande risultato - ha affermato - è stato l'ottimo lavoro di squadra".

Soddisfazione è stata espressa dal presidente della Fondazione Giglio, Giovanni Albano.

"Abbiamo attivato nel nostro istituto - ha detto - una super specialità ortopedica auspicando di poter offrire, in linea con le indicazioni dell'Assessore Razza, il nostro contributo alla sanità regionale e ai tanti siciliani che si sono rivolti ad altri Istituti del nord Italia".

L'altra procedura di ortopedia oncologica è stata eseguita su un paziente ricoverato nel reparto di oncologia del Giglio, diretto da Massimiliano Spada.

"Il paziente manifestava dolore al dorso - ha spiegato l'oncoortopedico Perrucchini - e dagli esami eseguiti è emersa una alterazione di una vertebra. Pertanto - ha proseguito - è stata eseguita una biopsia percutanea della terza vertebra toracica. Attraverso il peduncolo osseo della stessa vertebra è stato prelevato, sotto guida TAC, il tessuto patologico per l'esame istologico. Con la diagnosi - ha concluso - potrà essere avviato un percorso terapeutico". La biopsia è stata eseguita con la collaborazione del radiologo Sergio Testai.

notte di incendi di cassonetti (FOTO)
(VIDEO)

Almanacco di VISTO sul WEB



«
cadde Oggi
strana morte del bandito
uliano - Nasce il limite di
locità - L'esordio discografico
Elvis
»
Vi
Bu

Palermo

«
Ddl formazione
professionale, l'Asael:
"Prevedere interventi
formativi per dipendenti
enti locali"

Palermo

»
Ripavimentazione
autostrade A18 ed A20,
via libera da Ministero
Infrastrutture

#ortopedia oncologica

#ospedale giglio

#palermo

#salute

#sanità



Bellolampo verso la
chiusura, rifiuti in
viaggio da Palermo verso
Catania: l'emergenza
costerà 10 milioni



Incendio in via Scobar a
Palermo, fiamme al
decimo piano intervento
dei pompieri



Diminuiscono i rifiuti in
discarica, differenziata
al 31,3% e il trend è
positivo





ATTUALITÀ CEFALÙ

Intervento di ortopedia oncologica su paziente 65enne al Giglio di Cefalù

Maria Carmela Drago 5 Luglio 2019

 Share

 Tweet

Cefalù – Arrivano le prime novità presso la Fondazione Giglio di Cefalù, in quanto sono state avviate le procedure chirurgiche per l'ortopedia oncologica che l'ospedale cefaludese recentemente attivata. Ad essere stata trattata è stata una metastasi ossea di una paziente siciliana di 65 anni con carcinoma renale.

La lesione, non curata, aveva eroso l'intero femore distale provocando dolori incontrollabili e impedendo la deambulazione della paziente. Alla donna è stato necessario resecare la parte distale del femore fino al ginocchio ed impiantare una mega-protesi, sostitutiva del femore, estesa 22 centimetri e connessa a protesi articolare del ginocchio. L'intervento, durato 5 ore, ha visto

come primo operatore il neo oncoortopedico del Giglio, **Giuseppe Perrucchini**, con l'ausilio del responsabile dell'ortopedia **Filippo Boniforti**, dell'ortopedico **Michele Saporito**, del chirurgo vascolare **Gaetano Mauceri** e dell'anestesista **Salvo Napoli**.

L'intervento è stato preceduto, il giorno prima, da una procedura di embolizzazione, della voluminosa lesione, eseguita dal radiologo interventista **Franco Valenza** presso la radiologia di Villa Sofia a Palermo. Questa procedura ha consentito la chiusura dei vasi sanguigni (della lesione) per evitare il formarsi di gravi emorragie durante l'intervento. "L'obiettivo raggiunto – ha detto Perrucchini – era di ridare qualità di vita e autonomia alla paziente che ha ripreso a camminare ed è già stata dimessa".

La degenza è stata di 12 giorni nei quali è stato avviato anche il percorso riabilitativo. Perrucchini ha anche sottolineato "la multidisciplinarietà e la complessità dell'intervento che ha registrato, in questo caso, il coordinamento tra onco-ortopedico, radiologo interventista, ortopedici, chirurgo vascolare, anestesisti, infermieri e fisioterapisti dell'ortopedia, un lavoro che ha coinvolto tutto il blocco operatorio: *"il più grande risultato – ha affermato – è stato l'ottimo lavoro di squadra"*.

Soddisfazione è stata espressa dal presidente della Fondazione Giglio, **Giovanni Albano**. "Abbiamo attivato nel nostro istituto – ha detto – una super specialità ortopedica auspicando di poter offrire, in linea con le indicazioni dell'Assessore Razza, il nostro contributo alla sanità regionale e ai tanti siciliani che si sono rivolti ad altri Istituti del nord Italia".

L'altra procedura di ortopedia oncologica è stata eseguita su un paziente ricoverato nel reparto di oncologia del Giglio, diretto da **Massimiliano Spada**.

"Il paziente manifestava dolore al dorso – ha spiegato l'oncoortopedico Perrucchini – e dagli esami eseguiti è emersa una alterazione di una vertebra. Pertanto – ha proseguito – è stata eseguita una biopsia percutanea della terza vertebra toracica. Attraverso il peduncolo osseo della stessa vertebra è stato prelevato, sotto guida TAC, il tessuto patologico per l'esame istologico. Con la diagnosi – ha concluso – potrà essere avviato un percorso terapeutico". La biopsia è stata eseguita con la collaborazione del radiologo **Sergio Testai**.

CONTINUA A LEGGERE ALTRE NOTIZIE SU
CEFALÙ




**IMMAGINA
UNO STILE DI VITA MIGLIORE**

immagina benessere

PALERMOTODAY ≡

Benessere


ALIMENTAZIONE

CURA DELLA PERSONA

FITNESS

SALUTE

Salute / Cefalù

Al Giglio primi interventi di ortopedia oncologica: paziente torna a camminare

Impiantata una protesi al femore a una donna con carcinoma renale. L'intervento è durato cinque ore. L'onco-ortopedico Perrucchini: "L'obiettivo raggiunto era di ridarle qualità di vita e autonomia"

PT Redazione
 04 LUGLIO 2019 15:55

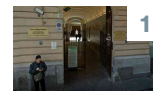

Da sinistra Filippo Boniforti, Giuseppe Perrucchini e Giovanni Albano

Prima procedure chirurgiche per l'ortopedia oncologica della Fondazione Giglio di Cefalù, recentemente attivata. A essere stata trattata è stata una metastasi ossea di una paziente siciliana di 65 anni con carcinoma renale. La lesione, non curata, aveva eroso l'intero femore distale provocando dolori incontrollabili e impedendo la deambulazione della paziente.

Alla donna è stato necessario resecare la parte distale del femore fino al ginocchio e impiantare una protesi, sostitutiva del femore, estesa 22 centimetri e connessa a protesi articolare del ginocchio.

L'intervento, durato 5 ore, ha visto come primo operatore il neo onco-

I più letti



1 Visita ginecologica, ecografia, pap test e spirometria gratis: open day alla clinica Candela



2 Meduse nelle coste palermitane e il falso mito della pipì: tutti i (veri) rimedi anti ustione



3 Parrucche e trucco per chi affronta la chemio, La Maddalena inaugura "La stanza del sorriso"



Consigli per il benessere



4 silk épil per una perfetta epilazione estiva



5 I migliori kit per il gel unghie in casa

ortopedico del Giglio, Giuseppe Perrucchini, con l'ausilio del responsabile dell'Ortopedia Filippo Boniforti, dell'ortopedico Michele Saporito, del chirurgo vascolare Gaetano Mauceri e dell'anestesista Salvo Napoli. L'intervento è stato preceduto, il giorno prima, da una procedura di embolizzazione, della voluminosa lesione, eseguita dal radiologo interventista Franco Valenza presso la Radiologia di Villa Sofia. Questa procedura ha consentito la chiusura dei vasi sanguigni (della lesione) per evitare il formarsi di gravi emorragie durante l'intervento.

“L'obiettivo raggiunto - ha detto Perrucchini - era di ridare qualità di vita e autonomia alla paziente che ha ripreso a camminare ed è già stata dimessa”. La degenza è stata di 12 giorni nei quali è stato avviato anche il percorso riabilitativo.

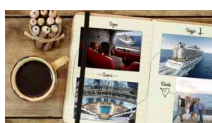
Perrucchini ha anche sottolineato “la multidisciplinarietà e la complessità dell'intervento che ha registrato, in questo caso, il coordinamento tra onco-ortopedico, radiologo interventista, ortopedici, chirurgo vascolare, anestesisti, infermieri e fisioterapisti dell'ortopedia, un lavoro che ha coinvolto tutto il blocco operatorio: il più grande risultato - ha affermato - è stato l'ottimo lavoro di squadra”.

Soddisfazione è stata espressa dal presidente della Fondazione Giglio, Giovanni Albano. “Abbiamo attivato nel nostro istituto - ha detto - una super specialità ortopedica auspicando di poter offrire, in linea con le indicazioni dell'assessore Razza, il nostro contributo alla sanità regionale e ai tanti siciliani che si sono rivolti ad altri Istituti del nord Italia”.

L'altra procedura di ortopedia oncologica è stata eseguita su un paziente ricoverato nel reparto di oncologia del Giglio, diretto da Massimiliano Spada. “Il paziente manifestava dolore al dorso - ha spiegato l'oncoortopedico Perrucchini - e dagli esami eseguiti è emersa un'alterazione di una vertebra. Pertanto - ha proseguito - è stata eseguita una biopsia percutanea della terza vertebra toracica. Attraverso il peduncolo osseo della stessa vertebra è stato prelevato, sotto guida Tac, il tessuto patologico per l'esame istologico. Con la diagnosi - ha concluso - potrà essere avviato un percorso terapeutico”. La biopsia è stata eseguita con la collaborazione del radiologo Sergio Testai.

 Argomenti: **ospedali**


Potrebbe interessarti



SPONSOR

Ecco come creare il proprio viaggio da sogno #oltreilviaggio



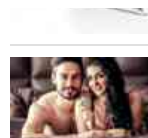
I palermitani soffrono di depressione, come riconoscerla e come affrontarla almeno un



Come pulire il forno a microonde in modo eco-friendly, 3 segreti per le case palermitane



Perché le zanzare pungono me e non te? Dipende dal gruppo sanguigno e da come ti



7 preservativi stimolanti ed eccitanti: quando protezione fa rima con divertimento



I frullatori per realizzare bevande fresche e dissetanti



Tinte per capelli senza ammoniaca: le migliori da acquistare online



I 5 migliori prodotti contro la cellulite

Così tanti servizi, che rimpicciolirli era l'unico modo...

[MERCEDES-BENZ](#)

Il nuovo orologio tattico indistruttibile già...

[BENESSERE-IN-FORMA.IT](#)

Sponsorizzato da  |▶

Ospedale Cefalù, primi interventi di ortopedia oncologica

 Da **Redazione** - 4 Luglio 2019

 10,863 Fans MI PIACE

 927 Follower SEGUI


Ultimi articoli

San Mauro, bagno di folla per il rapper Fred de Palma

4 Luglio 2019

Scopriamo insieme cosa valutare per essere certi di giocare su dei casino online sicuri.

4 Luglio 2019

Il Giornale di Cefalù – Centro Storico, Decoro, Salvatorello, Ilardo

4 Luglio 2019

40 milioni di euro per pavimentazione autostrade

4 Luglio 2019

Chiara Bellanca alla guida di FederConsumatori Cefalù

4 Luglio 2019

31 esuberi Giornale di Sicilia – Sindacati chiedono intervento Istituzioni

4 Luglio 2019

Ospedale Cefalù, primi interventi di ortopedia oncologica

4 Luglio 2019

ASACL: interventi formativi per dipendenti enti locali

4 Luglio 2019


FA. E. M.
di La Bianca Domenico s.a.s.
E-MAIL: faemest@tiscali.it
 **ESTINTORI
E GAS VARI**
Bivio Madonnauzza PETRALIA SOPRANA
Tel. 0921.641592 Cell 328.7025516
 CORSI ANTINCENDIO - SERBATOI GPL - Antinfortunistica

Prime procedure chirurgiche per l'ortopedia oncologica della Fondazione **Giglio di Cefalù**, recentemente attivata. Ad essere stata trattata è stata una metastasi ossea di una paziente siciliana di 65 anni con carcinoma renale. La lesione, non curata, aveva eroso l'intero femore distale provocando dolori incontrollabili e impedendo la deambulazione della paziente.

Alla donna è stato necessario resecare la parte distale del femore fino al ginocchio ed

impiantare una mega-protesi, sostitutiva del femore, estesa 22 centimetri e connessa a protesi articolare del ginocchio.

L'intervento, durato 5 ore, ha visto come primo operatore il neo oncoortopedico del Giglio, Giuseppe Perrucchini, con l'ausilio del responsabile dell'ortopedia Filippo Boniforti, dell'ortopedico Michele Saporito, del chirurgo vascolare Gaetano Mauceri e dell'anestesista Salvo Napoli.

L'intervento è stato preceduto, il giorno prima, da una procedura di embolizzazione, della voluminosa lesione, eseguita dal radiologo interventista Franco Valenza presso la radiologia di Villa Sofia a Palermo. Questa procedura ha consentito la chiusura dei vasi sanguigni (della lesione) per evitare il formarsi di gravi emorragie durante l'intervento. "L'obiettivo raggiunto - ha detto Perrucchini - era di ridare qualità di vita e autonomia alla paziente che ha ripreso a camminare ed è già stata dimessa".

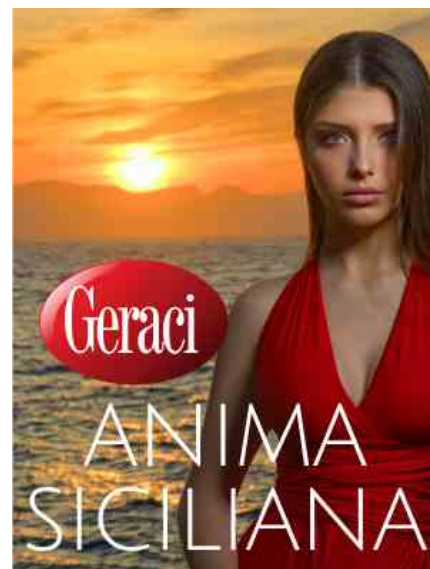
La degenza è stata di 12 giorni nei quali è stato avviato anche il percorso riabilitativo. Perrucchini ha anche sottolineato "la multidisciplinarietà e la complessità dell'intervento che ha registrato, in questo caso, il coordinamento tra onco-ortopedico, radiologo interventista, ortopedici, chirurgo vascolare, anestesisti, infermieri e fisioterapisti dell'ortopedia, un lavoro che ha coinvolto tutto il blocco operatorio: il più grande risultato - ha affermato - è stato l'ottimo lavoro di squadra".

Soddisfazione è stata espressa dal presidente della Fondazione Giglio, Giovanni Albano. "Abbiamo attivato nel nostro istituto - ha detto - una super specialità ortopedica auspicando di poter offrire, in linea con le indicazioni dell'Assessore Razza, il nostro contributo alla sanità regionale e ai tanti siciliani che si sono rivolti ad altri Istituti del nord Italia".

L'altra procedura di ortopedia oncologica è stata eseguita su un paziente ricoverato nel reparto di oncologia del Giglio, diretto da Massimiliano Spada.

"Il paziente manifestava dolore al dorso - ha spiegato l'oncoortopedico Perrucchini - e dagli esami eseguiti è emersa una alterazione di una vertebra. Pertanto - ha proseguito - è stata eseguita una biopsia percutanea della terza vertebra toracica. Attraverso il peduncolo osseo della stessa vertebra è stato prelevato, sotto guida TAC, il tessuto patologico per l'esame istologico. Con la diagnosi - ha concluso - potrà essere avviato un percorso terapeutico". La biopsia è stata eseguita con la collaborazione del radiologo Sergio Testai.

Foto: da sx Filippo Boniforti, Giuseppe Perrucchini e Giovanni Albano



TRASPORTI - TRASLOCHI
NAZIONALI - INTERNAZIONALI

LO GIOCO




Via G. Vazzana, 34 - 90015 CEFALÙ (PA)
Tel. e Fax 0921 422947
Cell. 330 850751 - 339 5873812
www.traslochilogioco.com

MADONIE LIVE
NOTIZIE E FILMATI

Spazio pubblicitario disponibile
1 Euro ogni 1000 visualizzazioni
Prenotato al 333.6440406

Mi piace 21



 **Redazione**

Corso per Operatore BLS-D
Adulto - Pediatrico - Lattante

SEDE CEFALÙ
Durata: 5 ore - Costo: 80€
Data di svolgimento: 29/05/2018

INFORMAZIONI E ISCRIZIONI:
Istituto Italiano Fernando Santi
Piazza Franco Bellipanni 30 - 90015 Cefalù
Cell. 3295877066 - 3389576705, il lunedì dalle 9,30 alle 13,00.

tempoero
comunicazione
marketing
eventi



CERCA NEL SITO



ASP OSPEDALI DAL PALAZZO POLICLINICI CASE DI CURA STUDI MEDICI E AMBULATORI EMERGENZA URGENZA SALUTE E BENESSERE FARMACIA VETERINARIA

IN SANITAS ▶ Livello1 ▶ Ospedale Giglio, impiantata mega protesi femorale su una paziente con metastasi

OSPEDALI

Ospedale Giglio, impiantata mega protesi femorale su una paziente con metastasi

4 Luglio 2019

La lesione, non curata, aveva eroso l'intero femore distale provocando dolori incontrollabili e impedendo la deambulazione della paziente.

di Redazione



Prime procedure chirurgiche per l'**ortopedia oncologica** della Fondazione **Giglio di Cefalù**, recentemente attivata. Ad essere stata trattata è stata una **metastasi** ossea di una paziente siciliana di 65 anni con carcinoma renale.

La lesione, non curata, aveva eroso l'intero femore distale provocando dolori incontrollabili e impedendo la deambulazione della paziente.

Alla donna è stato necessario resecare la **parte distale del femore** fino al ginocchio ed impiantare una **mega-protesi, sostitutiva del femore**, estesa 22 centimetri e connessa a protesi articolare del ginocchio.

L'intervento, durato 5 ore, ha visto come primo operatore il neo oncoortopedico del Giglio, **Giuseppe Perrucchini**, con l'ausilio del responsabile dell'ortopedia **Filippo Boniforti**, dell'ortopedico **Michele Saporito**, del chirurgo vascolare **Gaetano Mauceri** e dell'anestesista **Salvo Napoli**.

L'intervento è stato preceduto, il giorno prima, da una procedura di **embolizzazione**, della voluminosa lesione, eseguita dal radiologo interventista **Franco Valenza** presso la radiologia di Villa Sofia a Palermo. Questa procedura ha consentito la chiusura dei vasi sanguigni (della lesione) per evitare il formarsi di gravi emorragie durante l'intervento.

"L'obiettivo raggiunto – ha detto Perrucchini – era di ridare qualità di vita e autonomia alla paziente che ha ripreso a camminare ed è già stata dimessa".

La **degenza è stata di 12 giorni** nei quali è stato avviato anche il percorso riabilitativo. Perrucchini ha anche sottolineato "la **multidisciplinarietà** e la complessità dell'intervento che ha registrato, in questo caso, il coordinamento tra onco-ortopedico, radiologo interventista, ortopedici, chirurgo vascolare, anestesisti, infermieri e fisioterapisti dell'ortopedia, un lavoro che ha coinvolto tutto il blocco operatorio: il più grande risultato – ha affermato – è stato l'ottimo lavoro di squadra".

Soddisfazione è stata espressa dal presidente della Fondazione Giglio, **Giovanni Albano**: "Abbiamo attivato nel nostro istituto una super specialità ortopedica auspicando di poter offrire, in linea con le indicazioni dell'Assessore Razza, il nostro contributo alla sanità regionale e ai tanti siciliani che si sono rivolti ad altri Istituti del nord Italia".



Seguici su Facebook

L'altra procedura di ortopedia oncologica è stata eseguita su un paziente ricoverato nel reparto di oncologia del **Giglio**, diretto da **Massimiliano Spada**.

«Il paziente manifestava dolore al dorso – ha spiegato l'oncoortopedico Perrucchini – e dagli esami eseguiti è emersa una **alterazione di una vertebra**. Pertanto è stata eseguita una biopsia percutanea della terza vertebra toracica. Attraverso il peduncolo osseo della stessa vertebra è stato prelevato, sotto guida TAC, il tessuto patologico per l'esame istologico. Con la diagnosi potrà essere avviato un percorso terapeutico». La **biopsia** è stata eseguita con la collaborazione del radiologo Sergio Testai.

Nella foto, da sinistra: Filippo Boniforti, Giuseppe Perrucchini e Giovanni Albano

 STAMPA QUESTO ARTICOLO

TAG PER QUESTO ARTICOLO:

CHIRURGIA ONCOLOGICA FEMORE FONDAZIONE GIGLIO CEFALÙ FRANCO VALENZA GIOVANNI ALBANO
GIUSEPPE PERRUCCHINI MASSIMILIANO SPADA METASTASI ONCOLOGIA ONCORTOPEDICO ORTOPEDIA
OSPEDALE GIGLIO OSPEDALE GIGLIO CEFALÙ PROTESI RENE

POTREBBERO INTERESSARTI ANCHE...



OSPEDALI **TR**

L'intervento di Razza

Gravi carenze di organico: chiude il pronto soccorso dell'ospedale di Noto

di Redazione



POLICLINICI **PA**

Lotta ai tumori

Immunoterapie, presentata a Palermo la "road map" per introdurre anche in Italia la Car-t

di Redazione



OSPEDALI **PA**

L'annuncio

Fondazione Giglio di Cefalù, il nuovo direttore sanitario è Salvatore Vizzi

di Redazione



OSPEDALI **PA**

Tutti i dettagli

Villa Sofia-Cervello, al via il nuovo piano di efficientamento per rientrare dal disavanzo

di Redazione



INsanitas

Testata giornalistica registrata presso il Tribunale di Palermo (n.4 del 2018)

Direttore Responsabile:
Michele Ferraro

Ideatore:
Filippo Pace

Direttore Scientifico:
Paolo Pirrotta

Editore:
Associazione culturale In SanitaS

Contatti: redazione@insanitas.it

ASP
OSPEDALI
DAL PALAZZO
POLICLINICI
CASE DI CURA
STUDI MEDICI E AMBULATORI
EMERGENZA URGENZA
SALUTE E BENESSERE
FARMACIA
VETERINARIA

PRIVACY

SEGUICI SU
FACEBOOK
YOUTUBE
TWITTER

Made with  by DRTADV



SEGUICI SU:



CHIRURGIA / ONCOLOGIA / ORTOPEDIA



ARTICOLO PRECEDENTE



Smart city, risparmi fino a 500 milioni per i servizi pubblici. Ecco i modelli innovativi di ENEA

L'EDITORIALE



L'equivoco delle coscienze
di Nicoletta Cocco



Aderiamo allo standard HONcode per l'affidabilità dell'informazione medica.
Verifica qui.

Ortopedia oncologica, impiantata mega protesi femorale su paziente con metastasi

DI [INSALUTENEWS.IT](#) · 4 LUGLIO 2019

Cefalù, 4 luglio 2019 – Prime procedure chirurgiche per l'ortopedia oncologica della Fondazione [Giglio di Cefalù](#), recentemente attivata. Ad essere stata trattata è stata una metastasi ossea di una paziente siciliana di 65 anni con carcinoma renale. La lesione, non curata, aveva

eroso l'intero femore distale provocando dolori incontrollabili e impedendo la deambulazione della paziente.

Alla donna è stato necessario resecare la parte distale del femore fino al ginocchio e impiantare una mega-protesi, sostitutiva del femore, estesa 22 centimetri e connessa a protesi articolare del ginocchio.

L'intervento, durato 5 ore, ha visto come primo operatore il neo

SESSUOLOGIA



Come ritrovarsi, i consigli per un'intimità felice di insalutenews.it

COMUNICATI STAMPA



Carenza farmaci, AIFA rassicura i pazienti: "Ci impegnamo a risolvere la questione"

4 LUG, 2019



Talassemia, banca dati internazionale online per condividere le ricerche

4 LUG, 2019



Dati MeS 2018, l'Aou Senese è l'azienda ospedaliera toscana con la miglior performance

4 LUG, 2019



Biotechologie per la Medicina personalizzata, nuovo corso di laurea all'Università Cattolica

oncoortopedico del Giglio, Giuseppe Perrucchini, con l'ausilio del responsabile dell'ortopedia Filippo Boniforti, dell'ortopedico Michele Saporito, del chirurgo vascolare Gaetano Mauceri e dell'anestesista Salvo Napoli.

L'intervento è stato preceduto, il giorno prima, da una procedura di embolizzazione, della voluminosa lesione, eseguita dal radiologo interventista Franco Valenza presso la radiologia di Villa Sofia a Palermo.



da sin.: Filippo Boniforti, Giuseppe Perrucchini, Giovanni Albano

Questa procedura ha consentito la chiusura dei vasi sanguigni (della lesione) per evitare il formarsi di gravi emorragie durante l'intervento. "L'obiettivo raggiunto – ha detto Perrucchini – era di ridare qualità di vita e autonomia alla paziente che ha ripreso a camminare ed è già stata dimessa". La degenza è stata di 12 giorni nei quali è stato avviato anche il percorso riabilitativo.

Perrucchini ha anche sottolineato "la multidisciplinarietà e la complessità dell'intervento che ha registrato, in questo caso, il coordinamento tra onco-ortopedico, radiologo interventista, ortopedici, chirurgo vascolare, anestesisti, infermieri e fisioterapisti dell'ortopedia, un lavoro che ha coinvolto tutto il blocco operatorio: il più grande risultato – ha affermato – è stato l'ottimo lavoro di squadra".

Soddisfazione è stata espressa dal presidente della Fondazione Giglio, Giovanni Albano: "Abbiamo attivato nel nostro istituto una super specialità ortopedica auspicando di poter offrire, in linea con le indicazioni dell'Assessore Razza, il nostro contributo alla sanità regionale e ai tanti siciliani che si sono rivolti ad altri Istituti del nord Italia".

L'altra procedura di ortopedia oncologica è stata eseguita su un paziente ricoverato nel reparto di oncologia del Giglio, diretto da Massimiliano Spada.

"Il paziente manifestava dolore al dorso – ha spiegato l'oncoortopedico Perrucchini – e dagli esami eseguiti è emersa una alterazione di una vertebra. Pertanto è stata eseguita una biopsia percutanea della terza vertebra toracica. Attraverso il peduncolo osseo della stessa vertebra è stato prelevato, sotto guida TAC, il tessuto patologico per l'esame istologico. Con la diagnosi – ha concluso – potrà essere avviato un percorso terapeutico".

La biopsia è stata eseguita con la collaborazione del radiologo Sergio Testai.

BlogSicilia.it » PALERMO » SALUTE E SANITÀ

Ospedale Giglio Cefalù, primi interventi di ortopedia oncologica



di Redazione | 04/07/2019



Attiva ora le notifiche su Messenger

Prime procedure chirurgiche per l'ortopedia oncologica della Fondazione **Giglio di Cefalù**, recentemente attivata. Ad essere stata trattata è stata una metastasi ossea di una paziente siciliana di 65 anni con carcinoma renale. La lesione, non curata, aveva eroso l'intero femore distale provocando dolori incontrollabili e impedendo la deambulazione della paziente.

Alla donna è stato necessario resecare la parte distale del femore fino al ginocchio ed impiantare una mega-protesi, sostitutiva del femore, estesa 22 centimetri e connessa a protesi articolare del ginocchio.

L'intervento, durato 5 ore, ha visto come primo operatore il neo oncoortopedico del Giglio, Giuseppe Perrucchini, con l'ausilio del responsabile dell'ortopedia Filippo Boniforti, dell'ortopedico Michele Saporito, del chirurgo vascolare Gaetano Mauceri e dell'anestesista Salvo Napoli.

L'intervento è stato preceduto, il giorno prima, da una procedura di embolizzazione, della voluminosa lesione, eseguita dal radiologo interventista Franco Valenza presso la radiologia di Villa Sofia a Palermo. Questa procedura ha consentito la chiusura dei vasi sanguigni (della lesione) per evitare il formarsi di gravi emorragie durante l'intervento.

“L'obiettivo raggiunto – ha detto Perrucchini – era di ridare qualità di vita e autonomia alla paziente che ha ripreso a camminare ed è già stata dimessa”.



OLTRE LO STRETTO



Oroscopo del giorno giovedì 4 luglio 2019

Ultime notizie

15:13 Ddl formazione professionale, l'Asael: "Prevedere interventi formativi per dipendenti enti locali"

15:12 Giornale di Sicilia, allarme sindacati: "Con questi licenziamenti rischio chiusura"

14:56 Drammatico incidente in viale Regione Siciliana, auto cappottata: intervento dei vigili (FOTO)

14:36 Traffico di stupefacenti, confiscati dalla polizia beni per 600 mila euro (FOTO)

14:05 Strage Borsellino, Ayala: "In via d'Amelio consegnai la sua borsa a due ufficiali dei carabinieri"

13:58 Apprendistato di alta formazione, in autunno i nuovi bandi regionali

La degenza è stata di 12 giorni nei quali è stato avviato anche il percorso riabilitativo.

Perrucchini ha anche sottolineato “la multidisciplinarietà e la complessità dell’intervento che ha registrato, in questo caso, il coordinamento tra onco-ortopedico, radiologo interventista, ortopedici, chirurgo vascolare, anestesisti, infermieri e fisioterapisti dell’ortopedia, un lavoro che ha coinvolto tutto il blocco operatorio: il più grande risultato – ha affermato – è stato l’ottimo lavoro di squadra”.

Soddisfazione è stata espressa dal presidente della Fondazione Giglio, Giovanni Albano.

“Abbiamo attivato nel nostro istituto – ha detto – una super specialità ortopedica auspicando di poter offrire, in linea con le indicazioni dell’Assessore Razza, il nostro contributo alla sanità regionale e ai tanti siciliani che si sono rivolti ad altri Istituti del nord Italia”.

L’altra procedura di ortopedia oncologica è stata eseguita su un paziente ricoverato nel reparto di oncologia del Giglio, diretto da Massimiliano Spada.

“Il paziente manifestava dolore al dorso – ha spiegato l’oncoortopedico Perrucchini – e dagli esami eseguiti è emersa una alterazione di una vertebra. Pertanto – ha proseguito – è stata eseguita una biopsia percutanea della terza vertebra toracica. Attraverso il peduncolo osseo della stessa vertebra è stato prelevato, sotto guida TAC, il tessuto patologico per l’esame istologico. Con la diagnosi – ha concluso – potrà essere avviato un percorso terapeutico”. La biopsia è stata eseguita con la collaborazione del radiologo Sergio Testai.

Palermo

Ddl formazione professionale, l'Asael: "Prevedere interventi formativi per dipendenti enti locali"



- #ortopedia oncologica
- #ospedale giglio
- #palermo
- #salute
- #sanità



Ddl formazione professionale, l'Asael: "Prevedere interventi formativi per dipendenti enti locali"



Giornale di Sicilia, allarme sindacati: "Con questi licenziamenti rischio chiusura"



Drammatico incidente in viale Regione Siciliana, auto cappottata: intervento dei vigili (FOTO)



13:46 Donne e coraggio: al via l'edizione numero 14 del "Sole luna doc film Festival"

Almanacco di VISTO sul WEB
DNE LA SPEDIZIONE MILITARE HA CHIUSO LA VICENDA DELL'AEREO DIROTTATO DAI PALESTINESI

Il raid israeliano in Ugan
Uraggio, mezz'ora di fuoco, ritorno con gli ostaggi

Uccisi tre dei 106 prigionieri - L'azione fulminea condotta in piena notte ha disorientato i difensori di porto - Sarrebbero venti i morti fra le truppe di Amin - Distrutti al suolo dodici Mig dell'aviazione siriana

Video almanacco
Il raid israeliano a Entebbe

SPIDER-CH45-WEBPORTAL-78773800